

ZIMNÍ POHÁDKA

Dům na svahu nad městem Malmedy ve východní Belgii je součástí malého rezidenčního komplexu, postaveného na principech trvale udržitelné architektury.

TEXT: JITKA PÁLKOVÁ | FOTO: LAURENT BRANDAJS

Terénní zlom umožnil na východní straně všechna tři podlaží prosklít a otevřít panoramatickému výhledu do krajiny



Přízemí domu je zčásti obloženo kamenem z místního lomu a zčásti proskleno, aby bylo maximálně využito jižní slunce. Kontrastuje s uzavřeným horním podlažím, kde je v horizontálním cedrovém obkladu ponecháno jen nízké pásové okno. I to postačí na panoramatický výhled a dostatek světla

Svah s nádherným výhledem na zalesněnou kopcovitou krajinu lákal nejednoho developera. Architekti z ateliéru Crahay & Jammaigne z nedalekého Liège sem navrhli komplex šesti domů s cílem maximálně využít potenciál místa a zároveň nenarušit přirozenou krásu a rovnováhu přírody.

Dům pro rodinu se dvěma dětmi stojí na severním okraji této zástavby. Pozemek s podélným převýšením více než 3 metry přímo hraničí s lesem a nabízí panoramatický výhled do tří stran. Právě výhled a maximální propojení s přírodou jsou ústředním motivem architektonického konceptu, ruku v ruce se zdravými ekologickými materiály a principem tzv. nulového domu.

Energetická úspornost vychází z optimální orientace ke světovým stranám, z přiměřené a vyvážené velikosti všech místností a také instalace progresivních technologií. Na betonové spodní stavbě je osazena rámová dřevostavba s obložení z cedrového dřeva a izolacemi z přírodní celulózy a lněné vlny. Využívá princip pasivního solárního efektu, čerpá energii na vytápění a ohřev vody ze země a ze vzduchu, vyrábí si elektřinu ve fotovoltaické elektrárně a recykluje odpadní vodu.

Od země do nebe

Na obdélníkový pozemek architekti navrhli třípodlažní stavbu s protáhlou dispozicí uspořádanou v ose východ – západ. Severní fasáda má jen nízké horizontální okno, obytné prostory a terasy jsou otevřeny na osluněné strany. Dům vnitřně „graduje“ směrem vzhůru, od prozaického skrytého zázemí po slunečnou oázu v horním podlaží. Východní část domu, plně prosklená ve všech podlažích, je zčásti převýšená, jako by se chtěla odpoutat od své zemské podstaty a dosáhnout na daleký obzor.

Nejnižší podlaží, částečně zapuštěné do terénu, je klidová zóna obsahující technické zázemí, sklep, velkou šatnu a ložnici rodičů s koupelnou. Jednoramenné schodiště jej spojuje s přízemím, které je vstupním podlažím. Rodiče se rozhodli jej věnovat dětem, aby mohly z pokojů přímo vyběhnout ven na zahradu. Kromě hlavního vstupu a centrální haly, která slouží jako multifunkční prostor pro děti, je tu sociální zázemí, šatna a dva symetrické dětské pokoje, které lze propojit pomocí posuvné stěny.

Další jednoramenné schodiště vede do nejvyššího podlaží, určeného pro společný a společenský život rodiny. Úzké dlouhé prostory se málokdy podaří členit tak, aby uspořádání bylo praktické a působilo útulně. Výsledek bývá zpravidla nevalný, zde ale

Stavba má podobu dřevěného kvádrů usazeného na kamenné podnoži- Na západní straně je vidět jen prosklené průčelí obývacího pokoje, o podlaží níže za kamennou stěnou je hlavní vstup do domu a kryté automobilové stání. Pozemek je oddělen od komunikace nízkou kamennou zídkou, na opačné straně jej ohraničuje jen les, do kterého stavba nenápadně zarůstá

architekti uplatnili praktický nápad. Podélná vestavěná nábytková stěna, sahající přes téměř celou délku domu, rozděluje celé podlaží na dvě části. Úzký prostor podél severní stěny je pojat jako komunikační a multifunkční, nachází se tu schodiště, malá domácí pracovna, knihovna a šikově je tu ukryta i kuchyň. Na opačné straně této „barikády“ leží otevřený obývací prostor- sezení, velkorysý jídelní stůl pro 10 osob a zapuštěná krytá terasa s výletem na střechu. Odděluje samostatnou místnost, kde celá dispozice vrcholí svým zlatým hřebem - lze tu sledovat televizi, ale především se v klidu, stranou od všeho dění v domě oddávat přemýšlení a výhledům na kouzelné panoráma za prosklenou stěnou. S pocitem, že se volně a svobodně vznášíte nad krajinou, se najednou starosti všedního dne stávají méně a méně důležité... ✨



Hlavní vstup do domu. Rastr z cedrových latí slouží jako optická clona, slunolam a zábrana proti větru a sněhu

Patro je podélnou nábytkovou stěnou rozděleno na hlavní obývací část a úzký prostor - pasáž podél severní fasády, která má obslužnou a komunikační funkci. Prosklenou stěnou je vidět přes terasu až do „televizního“ pokoje s nejkrásnějším výhledem





Pasáž podél severní obvodové stěny je na obou koncích volně propojena s hlavním obývacím prostorem. Nápaditě je tu ukryta kuchyň s průhledem do jídelny



ZAÚJALO NÁS

Důležitým aspektem architektonického návrhu byl dostatek světla a vnitřní komunikace. Takřka všechny části bohatě členěného prostoru jsou vzájemně propojeny otevřenými průchody, prosklenými nebo posuvnými stěnami či rafinovanými vestavěnými prvky, takže téměř do každého místa v domě proniknou sluneční paprsky a odevšad je vidět ven do zahrady. Tento princip vytváří uvnitř vzdušnou atmosféru a příjemný pocit, že rodina odpočívá v náručí přírody.

Ze společné obývací části se vychází na terasu, zvenku skrytou obkladem v hmotě domu. Za prosklenou stěnou následuje dominanta interiéru - televizní opokoj s výhledem



„Televizní pokoj“ představuje třešničku na dortu či zlatý hřeb celého interiéru domu. Prosklená stěna se skrytými rámy a jediným subtilním dělicím sloupkem budí dojem, že jste přímou součástí dění venku, stačí natáhnout ruku a můžete si pohladit větve stromů za oknem

Podélná nábytková stěna z desek na bázi dřeva obsahuje průchody a integrované úložné prostory. Kontrast tmavého laku a oranžového plexiskla vnáší do interiéru zajímavou dynamiku. Oranžová se opakuje i na fóliovaném jídelním stole s moderním grafickým dekorem

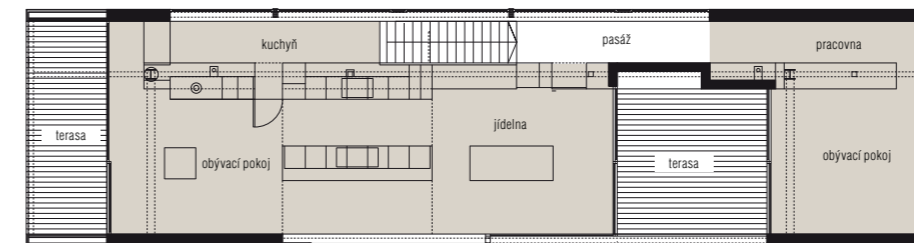


Hala v přízemí navazuje jak na hlavní vstup do domu, tak na zahradu. Vestavěný nábytkový monolit ukrývá šatní skříň, úložné prostory i malou koupelnu. Pohled je z cedrových latí jako na fasádě

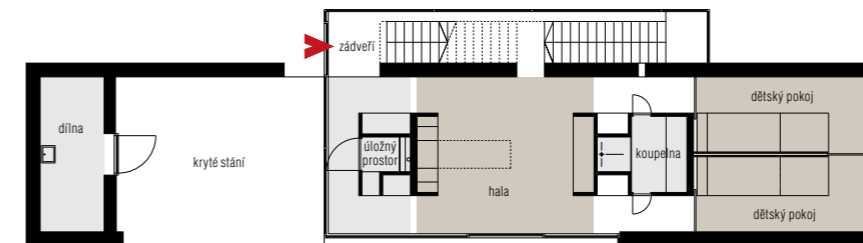
Také schodiškový prostor je vzdušný a plný světla. Stupně vetknuté do nábytkové sestavy vypadají, jako by se vznášely v prostoru



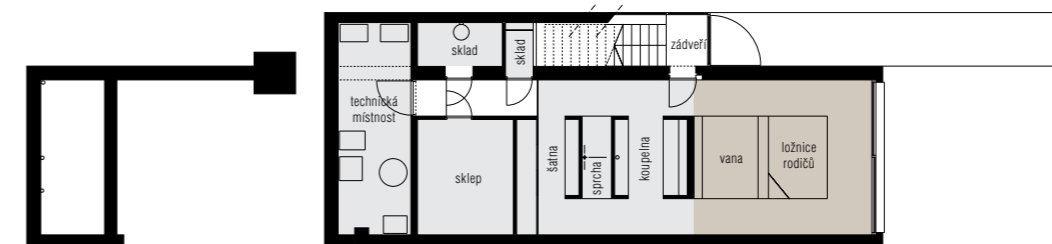
obytné prostory | zázemí



Patro



Přízemí



Suterén

← Ložnice rodičů. Postel je přímo spojena s vanou, integrovanou do nábytkové sestavy. Dělí je jen čiré bezpečnostní sklo

TECHNICKÉ ÚDAJE

Zastavěná plocha: 460 m²

Užitná plocha: 420 m² + 211 m² terasy

Konstrukce: betonové základové pasy, spodní stavba: obvodové stěny z betonových tvárníc 140 mm, tepelná izolace z min. vlny 80 mm, vnější obklad přírodní kámen, horní podlaží montovaná rámová dřevostavba, obvodové stěny: vnější obklad cedrové dřevo na dřevěných latích, desky na bázi dřeva, izolace z celulózy 160 mm, deska na bázi dřeva, izolace z lněné vlny 60 mm, vnitřní obložení desky Fermacell, stropy dřevěné trámové, sádkokartonové podhledy Fermacell, plochá střecha zateplena celulózovou izolací, krytina střešní fólie, terasy a pochůzí plochy – tropické dřevo ipé

Výplně otvorů: okna, posuvné a pevně zasklené plochy s izolačními trojskly, dřevěné rámy, dřevěné slunolamy, vnitřní dveře otevíravé bezfalcové a zasouvací do pouzdra - atypická výroba na míru

Technologie: zdroj energie pro vytápění - tep. čerpadlo země/voda, plošný zemní kolektor v hloubce 120 cm pod terémem, obytný prostor vytápěn topnými sálavými panely integrovanými v podlahách a ve stěnách, ohřev vody pro koupelny – tepelné čerpadlo vzduch/voda, čistička vody s rekuperací (domácnost využívá šedou vodu), větrání: řízená mechanická ventilace, na střeše fotovoltaická elektrárna

AUTOR

Guy Jammaigne (1973)

Narozen v Malmedy, vystudoval architekturu na institutu Saint-Luc de Wallonie v Liège, pracoval v architektonickém ateliéru Artau v Malmedy, v letech 2000 – 2004 byl nezávislým architektem. Od r. 2005 je partnerem architektonické kanceláře Crahay & Jammaigne. Zaměřuje se na energeticky úspornou a trvale udržitelnou výstavbu, navrhuje především obytné a občanské stavby včetně interiérů.

Kontakt: Crahay & Jammaigne
Rue de Paris 14, Liège
www.crahayjammaigne.com

Navštivte podobné domy v katalogu RD na www.mujdum.cz

