

Nichée en pleine nature dans un petit village aux alentours de Malmedy, la modeste maisonnette de vacances a pris un grand bol d'air frais. Une extension en bois est venue s'installer perpendiculairement à l'ancienne construction, sans lui faire d'ombre. Objectif de la transformation : créer un nouvel espace de vie et exploiter le potentiel de la vue sur le jardin. Avec une particularité étonnante : les deux volumes coexistent en toute indépendance.

Une nouvelle (in)dépendance





L'ouverture vitrée est plus petite dans la façade latérale côté sud, pour éviter la surchauffe.

L'idée du couple, âgé d'une soixantaine d'années, était de conserver telle quelle leur maison de vacances qui avait son charme. Malgré un confort rudimentaire et des pièces de taille réduite, tout y était (salon, salle à manger, chambre et salle de bains sous le toit). Pour les week-ends et les vacances, c'était suffisant. Les propriétaires cherchaient en revanche à disposer d'un complément, une « deuxième maison » en quelque sorte. Pour eux, mais aussi pour y accueillir leur famille ou des amis. L'architecte leur a proposé une extension en bois qui donne une nouvelle dimension au projet.

Bois *versus* pierre

Les deux matériaux s'harmonisent bien et, dans un cadre naturel comme celui-ci, la combinaison du bois et de la pierre prend tout son sens. Dans le nouveau volume, le bois est largement à l'honneur. Ossature, bardage en cèdre, châssis en afzelia, plancher en chêne, éléments de mobilier en bois dans la salle de bains et la chambre. La durabilité s'inscrit au programme. ▶



Le nouveau rectangle en bois est vitré sur toute sa longueur côté jardin (à l'est), ainsi que sur une petite portion de la façade latérale (orientée au sud, et davantage exposée au risque de surchauffe).



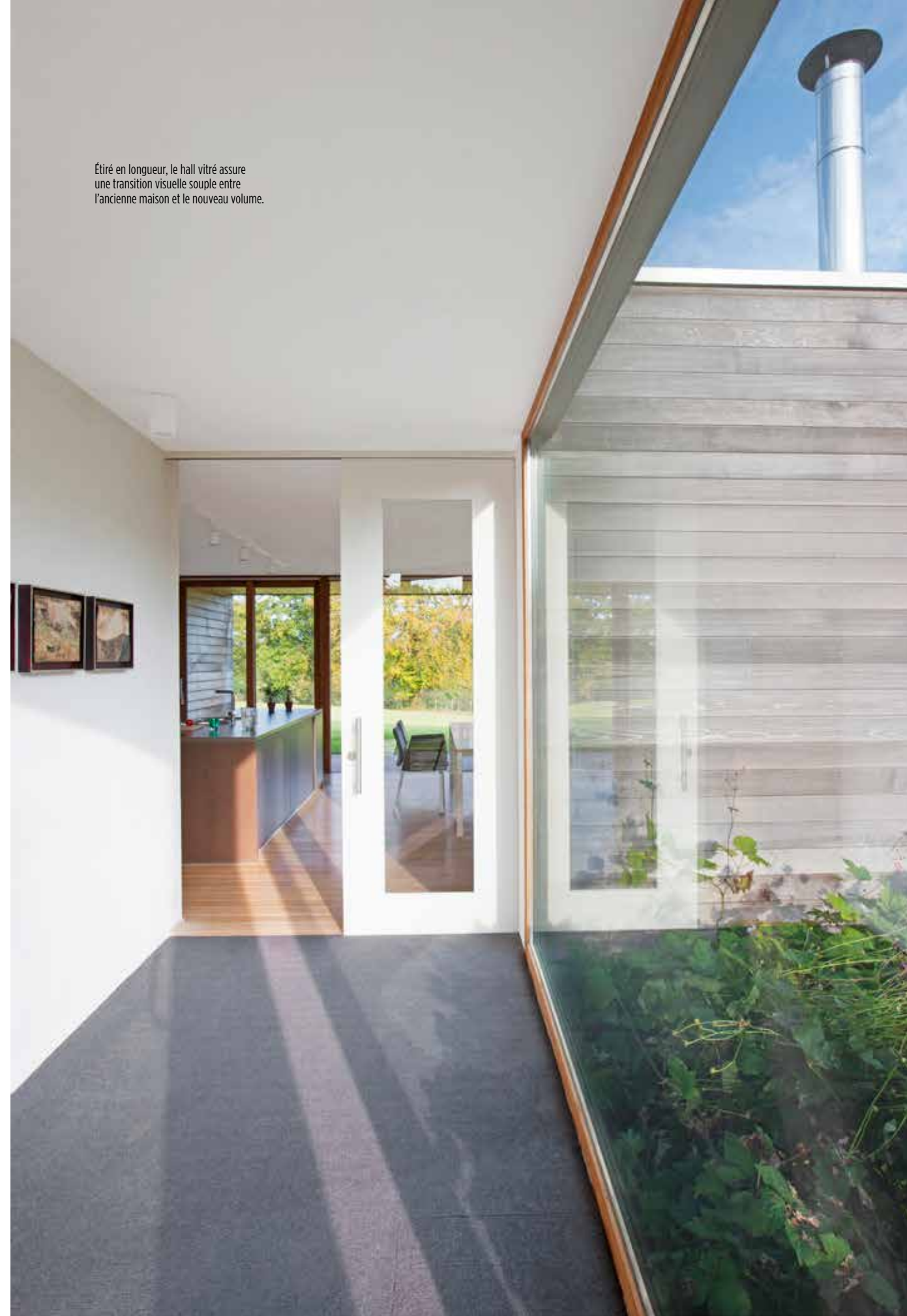
Une passerelle en caillbotis d'acier guide les visiteurs vers l'entrée de l'extension, dans le sas vitré.



Entre le hall d'entrée vitré et le nouveau volume, une porte coulissante maintient un esprit d'ouverture pour la lumière et les perspectives.

Le verre comme transition

Le nouveau volume vient subtilement s'ajouter à l'existant via une articulation en verre. Idéalement orienté au sud, cet élément remplit un double rôle : la transition avec l'ancienne partie et l'accès à l'extension. Chaque entité jouit donc d'une entrée indépendante, mais les deux logements pourraient aisément être reliés si tel était le souhait des propriétaires. La verrière s'étend en longueur et est percée de deux ouvertures donnant respectivement sur un vestiaire et des toilettes et sur un espace technique, aménagés dans le volume existant (mais sans lien avec la partie habitée de celui-ci). Le sas vitré propose ainsi toutes les fonctions que l'on peut attendre à cet endroit, sans perturber l'harmonie visuelle de l'ensemble. Enfin, au bout de ce sas, une porte coulissante débouche sur le nouvel espace de vie conçu tout en ouverture, tant à l'intérieur que vers l'extérieur. ▶



Étiré en longueur, le hall vitré assure une transition visuelle souple entre l'ancienne maison et le nouveau volume.

« L'idée des propriétaires était de conserver l'inertie de la maison d'origine, idéale pour l'été, et d'ajouter une extension plus moderne destinée à une occupation durant les saisons plus froides. »

Guy Jamaigne, architecte

Une circulation claire et fluide allège et accentue l'impression d'espace.



La nature s'invite de toute part dès qu'on franchit la porte coulissante séparant le hall d'entrée de l'espace de vie.



Le respect des proportions du mobilier épuré contribue à une atmosphère apaisante.

La pierre en été, le bois en hiver

Le concept de « deux maisons en une » est assez original. Le bâtiment ancien, construit en pierre et avec peu ou pas d'isolation, reste frais en été. Ce que les propriétaires apprécient. Durant la saison froide et humide, par contre, ce n'est pas idéal. Le nouveau volume en bois apporte la solution. Orientées vers le jardin (soleil levant), les larges baies vitrées laissent généreusement entrer les rayons du soleil, qui chauffent assez rapidement l'espace (d'autant plus quand le soleil est bas sur l'horizon).

La terrasse couverte est une invitation à profiter du dehors dès que la température extérieure le permet.



Les baies vitrées XXL baignent l'intérieur de lumière et plongent les occupants au cœur de la nature.

À l'abri du soleil, du vent...

Le nouveau volume se présente comme un rectangle divisé en deux zones. D'une part, l'espace de vie (cuisine, salle à manger, salon) ; de l'autre, la chambre à coucher avec sa salle de bains. La chambre s'avance vers le jardin tandis que l'espace de vie est un peu en retrait. Depuis l'extérieur, cette séparation se matérialise par une vaste terrasse couverte. Celle-ci vient s'intégrer dans le volume en bois, ce qui donne un côté très uniforme à l'ensemble. Abrisée du vent et du soleil, la terrasse tout en longueur permet de profiter au maximum de l'extérieur. ►

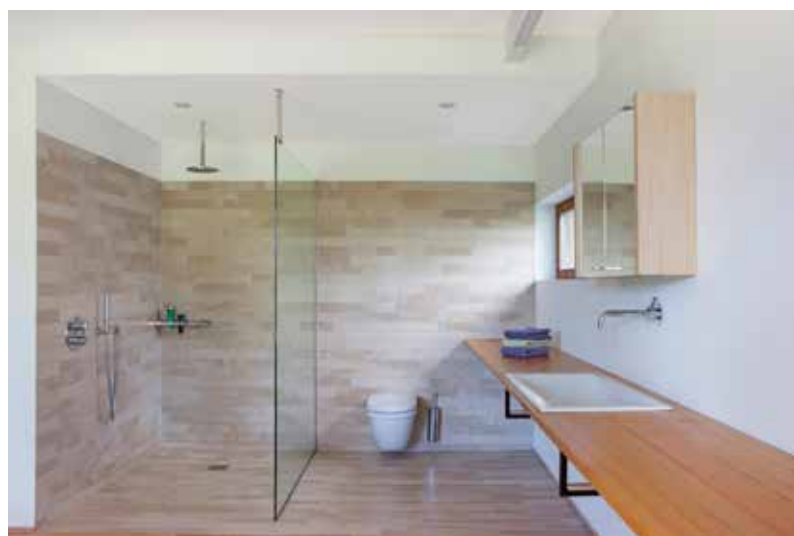


Une cloison vitrée et deux portes battantes, dans la même conception, isolent la chambre à coucher de la salle de bains attenante.



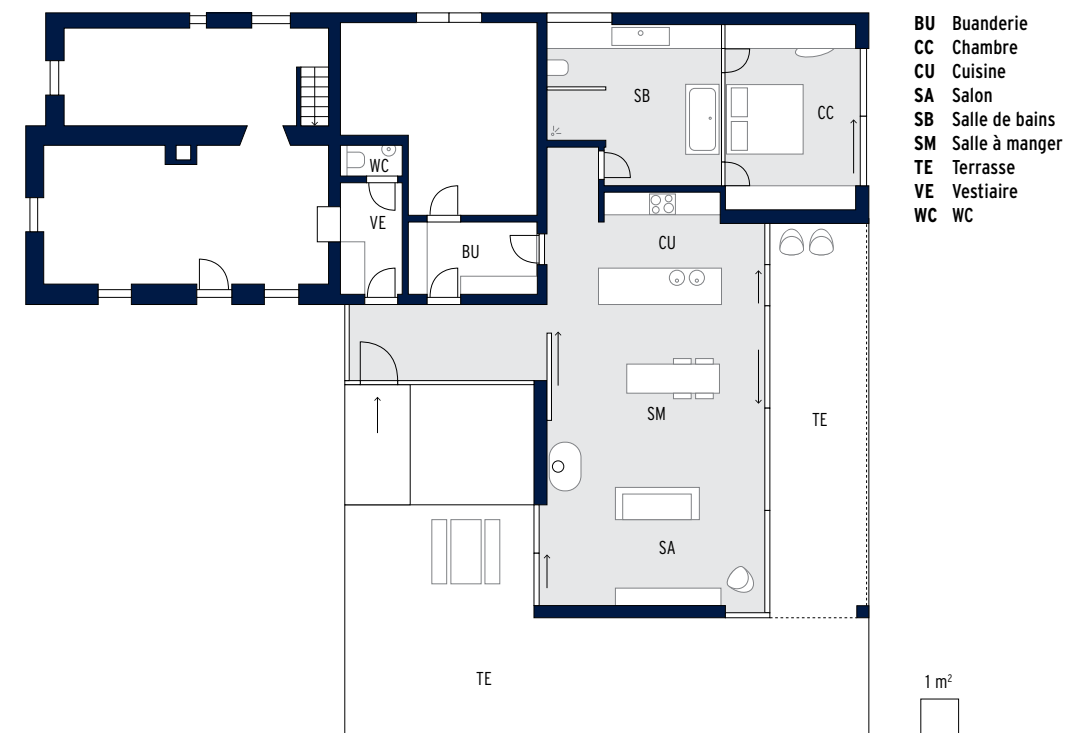
La baignoire en solo est séparée du lit par un grand cadre en bois garni d'une vitre. Pour un bain relaxant au milieu de la nature.

La salle de bains se compose d'une baignoire, d'une vaste douche à l'italienne et d'une longue tablette en bois avec lavabo, qui dynamise les perspectives.



... et des regards

Grâce aux larges baies vitrées, on a constamment la sensation de vivre au dehors, tout en étant à l'intérieur. Les occupants en profitent en cuisinant, au moment des repas, assis dans leur salon... ou en prenant leur douche le matin. Privatisé grâce à l'implantation de l'extension qui fait office de bouclier par rapport à la rue, le grand jardin est devenu un lieu privilégié et calme. Parfait pour observer la faune sauvage bien présente dans cette région du pays. ■



LES PLANS

L'extension se présente sous la forme d'un rectangle. On y accède à partir d'un sas vitré, construit à la jonction de l'ancienne habitation et du nouveau volume. Ce hall est percé de deux ouvertures transversales distribuant, pour l'une, un vestiaire et des toilettes, pour l'autre, un espace technique/buanderie (également accessible depuis l'espace de vie). Ces fonctions de service se trouvent dès lors dans le volume existant, mais sans contact avec la partie habitée de celui-ci. La possibilité de créer un lien direct entre les deux logements a toutefois été maintenue.

Au bout du sas vitré, une porte coulissante donne accès à l'espace de vie totalement ouvert (cuisine, salle à manger et salon). Sur la gauche, une porte battante conduit à l'espace de nuit (chambre à coucher avec salle de bains ouverte et WC).

INFOS

Crahay & Jamaigne société d'architectes

4960 Malmedy

080 67 22 03

www.crahayjamaigne.com

Type de projet : construction d'une extension

Surface habitable : 120 m² (hall + extension)

Budget indicatif : 180 000 euros (hors TVA et honoraires d'architecte)

Matériaux

- Ossature bois sur dalle de béton
- Bardage en cèdre non traité
- Isolation des murs : 22 cm laine végétale
- Isolation de la toiture plate : 30 cm de cellulose soufflée
- Châssis en bois (afzelia) + double vitrage (valeur Ug = 1,1)
- Revêtements de sol : parquet en chêne (espace de vie + chambre) ; carrelage (salle de bains)

Techniques

- Panneaux solaires thermiques posés sur le toit de l'ancienne bâtisse (alimentation en eau chaude sanitaire du nouveau volume)
- Ventilation mécanique double flux
- Chauffage par le sol alimenté par une pompe à chaleur air-eau